

# Společné poznání historie a současnosti Slavičín – Nová Dubnica

ÚVOD

SLAVIČÍN

MÍSTNÍ ČÁSTI

NOVÁ DUBNICA



# ÚVOD – O PROJEKTU

Projekt realizuje ZŠ Slavičín - Vlára ve spolupráci se slovenskou ZŠ Janka Kráľa z Nové Dubnice. Je to niekoľikátý projekt, ktorý tyto školy spolu uskutečňujú, neboť jejich spolupráce trvá již několik let.

Projekt Poznání historie a současnosti Slavičina a Nové Dubnice má za cíl prohloubit zájem o historii jednotlivých měst a slouží k vzájemnému poznávání jak historických charakteristik, tak jejich vývoje v současnosti.

V projektu jsou zpracována klíčová témata a místa týkající se minulosti Slavičina (případně přilehlých obcí), nashromážděné fotografie (převážně z 20. století) a historie a současnost partnerského města Nová Dubnica.



# SLAVIČÍN



SLAVIČÍN



ŠKOLA



ZÁMEK



KOSTEL



DALŠÍ HISTORICKÁ MÍSTA



VÝZNAMNÉ OSOBNOSTI SLAVIČÍNA



# SLAVIČÍN

Město Slavičín leží v okrese Zlín ve Zlínském kraji na říčce Říka. Žije zde přibližně 6500 obyvatel.



*Pohled na Slavičín - historie*



*Pohled na Slavičín - současnost*

# SLAVIČÍN

Město Slavičín leží v předhůří Chráněné krajinné oblasti Bílé Karpaty, a tak je ze všech stran obklopen krásnými přírodními panoramaty. Na jihu to jsou Bílé Karpaty (Velká Javořina 970 m), na severu Vizovické vrchy (Klášřov 753 m) a na západě Luhačovické zálesí s četnými minerálními prameny.

Charakteristiku Slavičína určuje i blízké rozhraní Moravy a Slovenska, či jazyková náležitost k jihovýchodní oblasti Valašska.



*Slavičín na mapě*

# SLAVIČÍN

Samotný Slavičín má veľmi bohatou históriu, najstarší osídlenie je zde doloženo už v mladší a pozdní době kamenné. Větší počet osad pak vzniká v době železné, mladší laténské období je spjato s Kelty. V období stěhování národů přichází Slované, naši přímí předkové (v Nevšové nalezena slovanská mohyla).



*Slovanská mohyla*

# HISTORIE

Historie Slavičina zřejmě souvisí s biskupem **sv. Vojtěchem** (viz znak Slavičina, [pověst o založení Slavičina](#)), ale k tomuto tvrzení nám chybí jakékoli historické podklady. Historicky je až v listině olomouckého biskupa Jindřicha Zdíka z roku 1141 písemně doložena existence **Mladotic** (dnes součást Slavičina), **Slavičín** je v listinách doložen o sto let později - **2. června 1256**, kdy byl olomouckým biskupem **Brunem ze Schauenburku** věnován v léno Helembertovi de Turri. V té době zde stál kostel a fara a Slavičín byl městem s právem tržním, celním a hrdelním.



*Pohled na Slavičín - historie*

# HISTORIE

Tato listina ale mluví o území Slavičina jako o pustém a delší dobu neobydleném, možná v důsledku některého uherského vpádu. Právě blízkost uherské hranice a Vlárského průsmyku byla příčinou častých a opakovaných vpádů Uhrů, Tatarů a Turků do Slavičina i blízkého okolí (např. ve 13., 17. či 18. století).



*Horní náměstí - historie*

Původní osada Mladotice i Slavičín časem splynuly v jeden oficiální název **Slavičín - Mladotice**, užívaný až do roku 1946. Obyvatelé Slavičínska se většinou živilí zemědělstvím.

Z řemesel existovala jen ta nejdůležitější, i když se uvádí zvláštnost mezi profesemi, a to **zvěroklestitví**, kterým zdejší muži prosluli doma i za hranicemi.



# HISTORIE

Pro Slavičín a okolí měl později největší význam rozvoj obuvnického průmyslu. V roce 1860 si postavil podnikatel **Josef Pivečka** ve Slavičíně koželužnu, ke které po první světové válce přibyla továrna na obuv pod značkou JAPIS. Po roce 1945 se výroba dál rozrostla a podnik se stal součástí značky SVIT Gottwaldov (dnešní Zlín). V současné době je to samostatná firma PRABOS Slavičín.

Vznikem závodu Detona v roce 1936, později s názvem **Vlárské strojírny**, nastal rozmach strojírenství. (Symboly těchto profesí, vyčiněná kůže a ozubené kolo, tvoří kromě biskupské mitry hlavní součásti dnešní podoby erbu města Slavičina.)



*Jan Pivečka – syn Josefa*



*Erb města Slavičina*

# HISTORIE

Druhá světová válka vystavila obyvatele dalším těžkým zkouškám.

V koncentračním táboře Osvětim zahynuli židovští obyvatelé Slavičina, čímž prakticky zanikla celá židovská komunita ve Slavičíně (přežila pouze Zdena Bergerová), v dubnu 1945 zahynulo pět obyvatel při odhození bomby na obydlené centrum města, popraveno bylo několik obyvatel za činnost v odbojových organizacích.



*Marta Bergerová – sestra Zdeny*

# HISTORIE

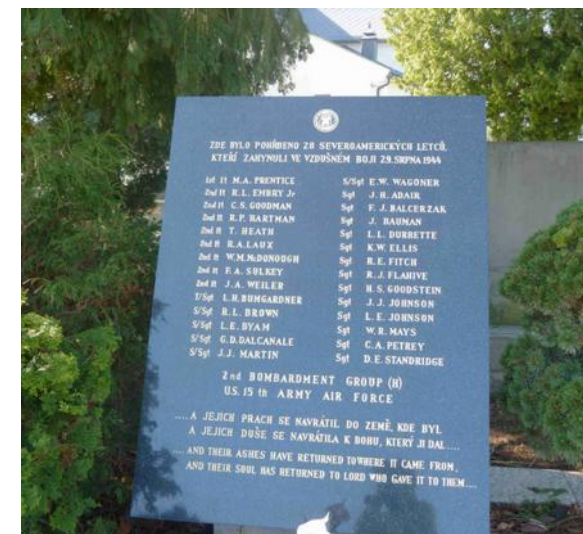
29. srpna 1944 se nad Slavičínem odehrála **letecká bitva**, v níž němečtí stíhači sestřelili 10 amerických bombardovacích letounů. Dvacet osm amerických letců bylo pohřbeno na slavičínském hřbitově, který se tak stal největším hromadným hrobem amerických letců na území naší republiky.

Konečného osvobození od německé okupace se Slavičín dočkal **1. května 1945**, kdy do města vstoupila rumunská armáda.

Od konce druhé světové války prošel Slavičín rozsáhlým vývojem a v roce **1964** se stal **městem**.



*Pomník obětem I. a II. světové války*



*Pomník zahynulým americkým letcům*



# SLAVIČÍN – HISTORIE – SOUČASNOST



# ŠKOLA

Počátky slavičínského školství sahají do doby před třicetiletou válkou, do roku **1577**, kdy zde první školu nechal zřídit Jan Skrbenský z Hříště. Velké vzdálenosti bydlení od školy měly ale na školní docházku dětí neblahý vliv. Velký rozmach nastal teprve po reformě školství za vlády **Marie Terezie (1774 zavedení povinné školní docházky)**, který však byl v době válek opět utlumen. A přesto ještě v roce 1900 bylo podle sčítání na Slavičínsku 20% obyvatel negramotných. První zděnou budovu dostala slavičínská škola roku 1807, po požáru roku 1867 byla postavena dvojtřídní škola na ulici Komenského.



*Škola – historie, v současnosti budova nemocnice*

# ŠKOLA

V roce **1910** byla ve Slavičíně postavena národní škola, která už měla 6 tříd, 2 kabinety a sborovnu (současná spodní budova nemocnice), roku **1923** přibyla budova měšťanské školy (horní budova nemocnice, blíže faře).

Chlapci a děvčata se tehdy učili odděleně a mívali až 33 hodin týdně. Důraz byl kladen na matematiku, český jazyk a cizí jazyk - němčinu.

Obě původní školní budovy byly postupně přestavěny na nemocnici s porodnicí, dnes - Městská nemocnice.



Škola - historie

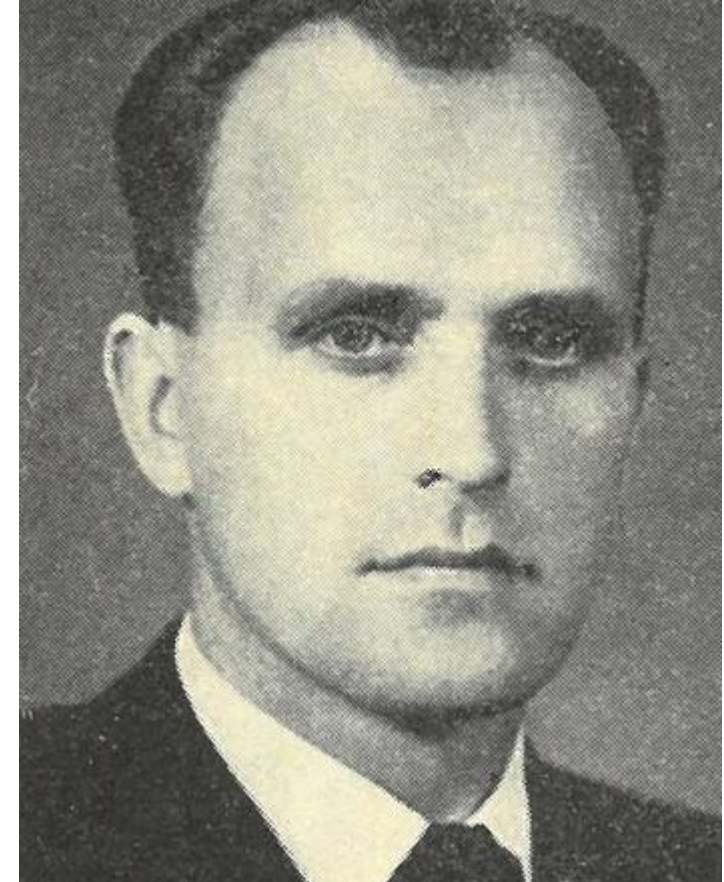


Městská nemocnice - současnost

# VYSTRČIL KAREL

(23. 8. 1906 – 15. 7. 1942)

Významnou osobností slavičínského školství byl místní učitel Karel Vystrčil, organizátor kulturních, sokolských, hudebních a divadelních akcí ve Slavičíně. Pro svou odbojovou činnost byl za druhé světové války poslán do koncentračního tábora v Mauthausenu, kde zahynul. Jeho památku připomíná pamětní deska umístěná na Základní škole Slavičín-Vlára.



*Karel Vystrčil*

# ŠKOLA - SOUČASNOST

**Současná budova ZŠ Slavičín-Vlára** pochází z roku **1952**. Stavba byla započata už roku 1947 podle plánů zlínského architekta Ing. Františka Gahury, ale kvůli nedostatku financí byla na čas pozastavena. Na její dostavbě se velkou měrou podílela vojenská posádka a zaměstnanci místních továren (Svit, Zbrojovka).

Současná ZŠ Vlára byla slavnostně otevřena jako národní a střední škola v neděli 5. října 1952. Obdržela čestný název "Škola dukelských hrdinů". Byly v ní umístěny všechny třídy 1. - 5. ročníku, 6. - 9. ročníku střední školy (tehdejší členění), školní jídelna i družina. Obě původní školní budovy byly postupně přestavěny na městskou nemocnici.



*Současná základní škola - historie*



# ŠKOLA - SOUČASNOST

V roce **1961** ale byly už prostory nedostačující, a proto muselo být zavedeno **směnné vyučování**, scházela také tělocvična. Ta společně s jídelnou, dílnami a sociálním zařízením byla dostavěna roku 1965.

Dřeváček byl postaven roku 1968 - 1969 za 625 000 Kčs, čímž se odstranilo směnování. 1983 byl dostavěn nový třináctitřídní pavilon, ale roku 1995 byl předán do užívání gymnázia, a tak pro potřeby naší školy byla postavena budova nová v místech zrušené mateřské školy.



*Základní škola - současnost*



# ŠKOLA – HISTORIE – SOUČASNOST

---

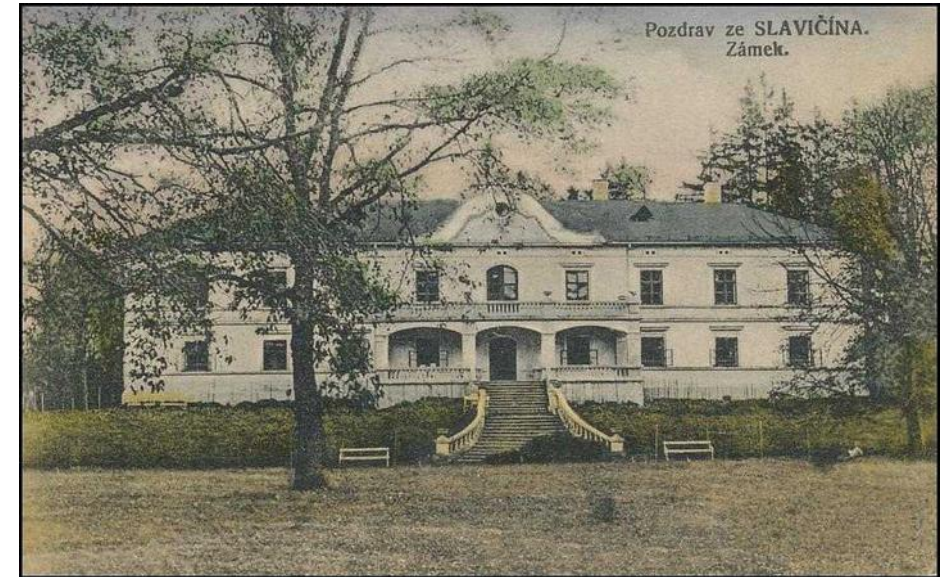


# ZÁMEK

**Slavičínský zámek** byl vystavěn v místech původní kamenné tvrze, kterou předcházela ještě starší tvrz dřevěná.

Od 17. století je stavba označovaná jako zámek, trojkřídlá budova byla tehdy nicméně zpustlá. Pozdně **barokní úpravy** provedli v polovině 18. století Podstatští z Prusínovic.

O sto let později (1845) páni z Ledere-Tattneru zámek upravili v **pozdně klasicistním stylu**. Od roku 1912 do roku 1948 byl zámek ve vlastnictví rodiny Wichterlovy. Z původní tvrze je údajně dochován klenutý sklep.



*Zámek - historie*



*Zámek - historie*

# ZÁMEK

Zámek byl **první elektrifikovanou budovou** ve Slavičíně, v roce 1910 byla uvnitř zbudována malá elektrárna poháněná benzinovým motorem.

V současné době (rok 2020) prošel zámek rekonstrukcí, nachází se zde **pivní lázně a hotel**.

Zámek je obklopen rozsáhlým parkem, který byl v 19. století upraven na **anglický park**.



*Zámek - historie*



*Zámek - historie*



# ZÁMEK – HISTORIE – SOUČASNOST

---



# KOSTEL

Rozhodně nejstarší budovou ve Slavičíně je místní kostel - **kostel sv. Vojtěcha a sv. Cecilie**.

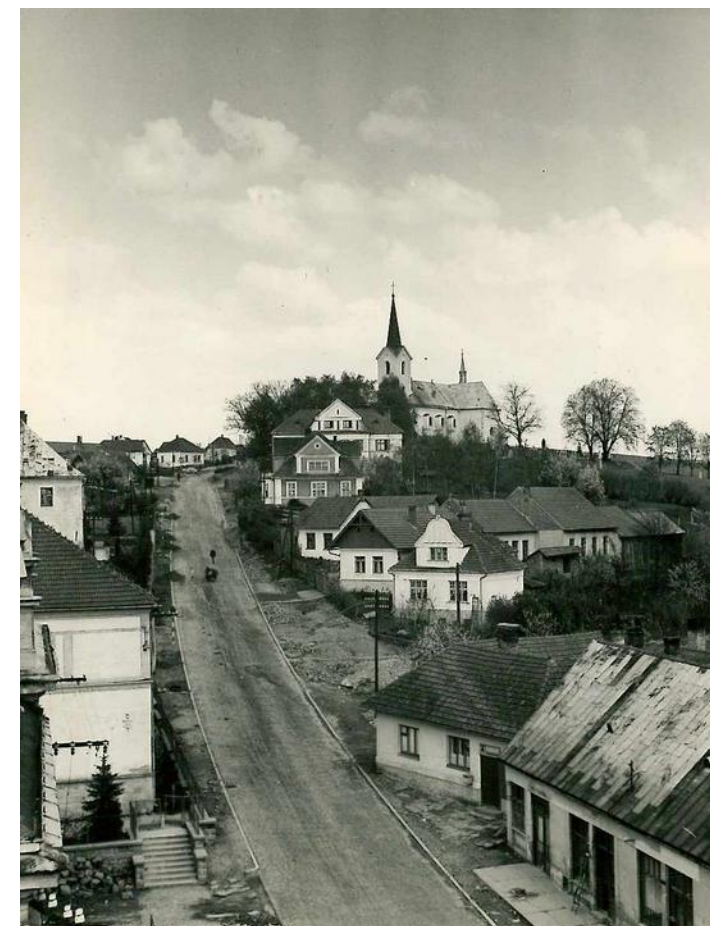
S největší pravděpodobností je stavbou **raně gotickou**, v 18. století (1775) byl po ničivém požáru **barokně upraven**. První historicky doložená zpráva pochází z roku **1256**. Jedná se o listinu **olomouckého biskupa Bruna ze Schauenburka**. Historie slavičínského kostela sahá možná i hlouběji - do doby románské a k osobě **sv. Vojtěcha**, ale k těmto závěrům chybí jakékoli archeologické podklady.

Při archeologickém zkoumání kostela byl důležitým nálezem střep dna hrnce z grafitového materiálu z konce 12. a počátku 13. století. Dnešní podobu má z roku 1897. (Mezi nejstarší budovy ve Slavičíně patřila i slavičínská fara, o níž najdeme nejstarší zmínku z roku 1403. Protože ale byla dřevěná, opakovaně, i díky tatarským a kuruckým nájezdům, vyhořela. Dnešní podobu dostala až roku 1826.)

# KOSTEL

Ke kostelu přiléhá **místní hřbitov**, kde se pohřbívalo už v pol. 13. století, původně pouze v nejbližším okolí kostela. Bohatí občané a církevní hodnostáři se nechávali pohřbít v kryptě pod kostelem. Slavičínský kostel kryptu neměl, nahrazovaly ji jámy hloubené přímo uvnitř kostela.

Na hřbitově je umístěn i pomník obětem obou světových válek. Samostatný **pomník** zde mají **američtí letci** zabití při letecké bitvě nad Slavičínskem, kteří byli **31. srpna 1944** pohřbeni do masového hrobu, tehdy ještě za hřbitovní zdí. Jejich ostatky pak byly po válce v roce 1946 převezeny na centrální vojenský americký hřbitov Lorraine ve Francii a na národní hřbitovy v USA.



*Kostel - historie*

# KOSTEL

V roce **1831** byl ve Slavičíně založen ještě tzv. "**cholerový hřbitov**" ("morový hřbitov"), celkem je zde pochováno 120 lidí.

**1858** byl nad Divnicemi a Bohuslavicemi vybudován **hřbitov evangelický** pro nekatolíky.

Obyvatelé židovského vyznání ve Slavičíně hřbitov neměli, ale stála zde malá židovská modlitebna a mikev.



*Kostel - současnost*

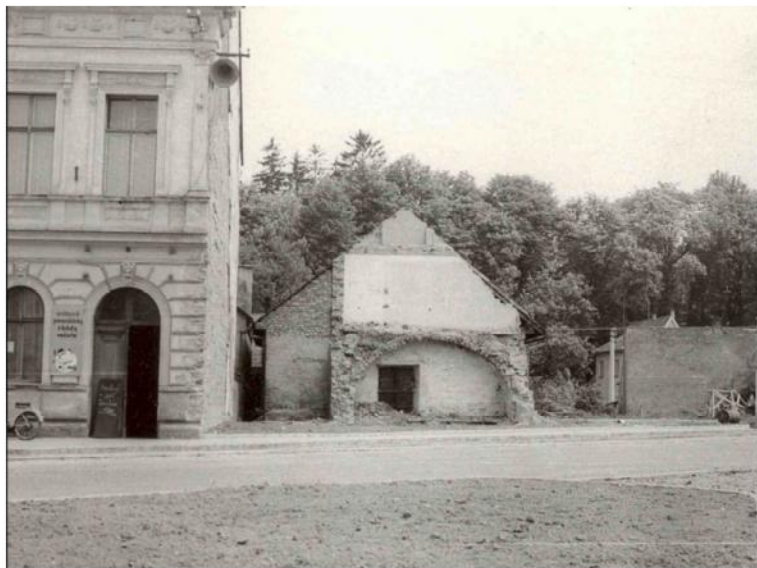




# KOSTEL – HISTORIE - SOUČASNOST

---





*Židovská modlitebna - historie*



*Kostel - historie*



*Zaniklý morový hřbitov*



*Židovská modlitebna - současnost*



*Kostel - současnost*



*Kostel - současnost*



# DALŠÍ HISTORICKÁ MÍSTA

HORNÍ NÁMĚSTÍ

NÁMĚSTÍ MEZI ŠENKY

SOKOLOVNA

ORLOVNA

PIVEČKŮV LESOPARK



INTERREG V-A  
SLOVENSKÁ REPUBLIKA  
ČESKÁ REPUBLIKA



EURÓPSKA ÚNIA  
EURÓPSKY FOND  
REGIONÁLNEHO ROZVOJA

SPOLOČNE BEZ HRANÍČ

FOND MALÝCH PROJEKTŮ



ŽILINSKÝ  
SAMOSPRÁVNÝ  
KRAJ



# HORNÍ NÁMĚSTÍ



*Horní náměstí - historie*

Horní náměstí bylo velmi dlouho hlavní a jediné náměstí ve Slavičíně, **tržní právo** měl Slavičín od roku 1256. Domky byly postaveny kolem náměstí a v jejich zahradách si potom majitelé stavěli další domy, čímž vzniklo další náměstí zvané Mezi Šenky. Na Horním náměstí byl jen trh na potraviny a řemeslnické výrobky. Trh na hospodářská zvířata byl zřízen u potoka za Prabosem, na Horní náměstí by se musela voda z daleka nosit.



*Horní náměstí - historie*

# HORNÍ NÁMĚSTÍ

Na Horním náměstí bylo v **šedesátých letech 20. století** vybudováno **autobusové nádraží**, které pak bylo o třicet let později zrušeno.

Na Horním náměstí dnes najdeme i **Městské muzeum**, které odráží bohatou historii našeho kraje (expozice letecké bitvy a expozice archeologických nálezů). Rovněž zde sídlí **Nadace Jana Pivečky**, kterou 27. listopadu 1996 založil Jan Pivečka na podporu mladých lidí a jejich aktivit.



*Horní náměstí (1960) - historie*



*Horní náměstí - historie*



# HORNÍ NÁMĚSTÍ - HISTORIE

---





*Horní náměstí - historie*



*Horní náměstí - historie*



*Horní náměstí - autobusové nádraží*



*Horní náměstí - současnost*



*Horní náměstí - současnost*



*Horní náměstí - současnost*



# NÁMĚSTÍ MEZI ŠENKY - ZÁLOŽNA

Stavba budovy Záložny byla započata roku **1893**, ale služby Rolnické záložny tu byly zaběhnuty už od roku 1871. Záložna půjčovala za menší úroky peníze nejen lidem, ale i okolním záložnám. Tyto služby měly konkurovat bohatým židovským lichvářům, kteří poskytovali půjčky za vysoké úroky a zadlužovali tak místní obyvatelé i celý chudý kraj.

V místě původního hostince tak vyrostla budova Záložny, která sloužila i dalším účelům, např. tu byla otevřena první veřejná knihovna, čtenářsko-ochotnický spolek tu hrával představení, se Záložnou jsou spojeny i počátky pošty a doručovatelských služeb. Roku 1902 se stává také hostincem. Od roku **1999** je zapsána v **Ústředním seznamu kulturních památek**.



*Záložna - historie*





# ZÁLOŽNA – HISTORIE – SOUČASNOST

---



# NÁMĚSTÍ MEZI ŠENKY - ZUŠ

Samotná budova byla postavena v průběhu roku **1899** a od začátku sloužila jako **radnice obce Slavičín-Mladotice**. Během zasedání obecního výboru 18. 9. 1898 bylo rozhodnuto o zakoupení pozemku pro stavbu nové radnice, která zaujala důstojné místo mezi oběma slavičínskými náměstími a sloužila svému účelu bezmála celé jedno století až do postavení radnice na ulici Osvobození.



*ZUŠ - historie*

Od roku **1900** v přízemí budovy sídlila **pošta**, která do té doby úřadovala v 1. poschodí Rolnické záložny. Taktéž zde byla umístěna **četnická stanice** přesunutá z Hrádku a ve dvorním traktu budovy se nacházelo několik bytů. Radnice byla vystavěna z cihel vyráběných v cihelně barona Lederera, stávající na východním okraji Hrádku, v místech strojírenského podniku NTS Prometal. Jak je patrné i z historické fotografie, bylo dříve průčelí budovy s pseudoklasicistními štukovými prvky ještě o něco zdobnější.



# ZUŠ – HISTORIE – SOUČASNOST

---

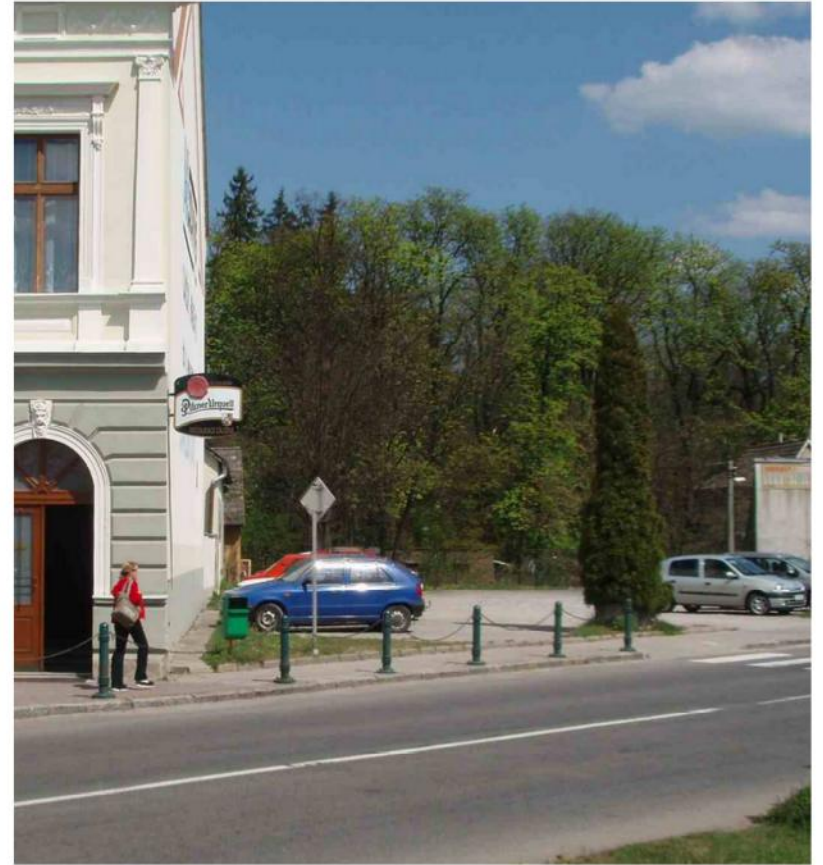




# NÁMĚSTÍ MEZI ŠENKY - HISTORIE

---





# NÁMĚSTÍ MEZI ŠENKY – HISTORIE – SOUČASNOST

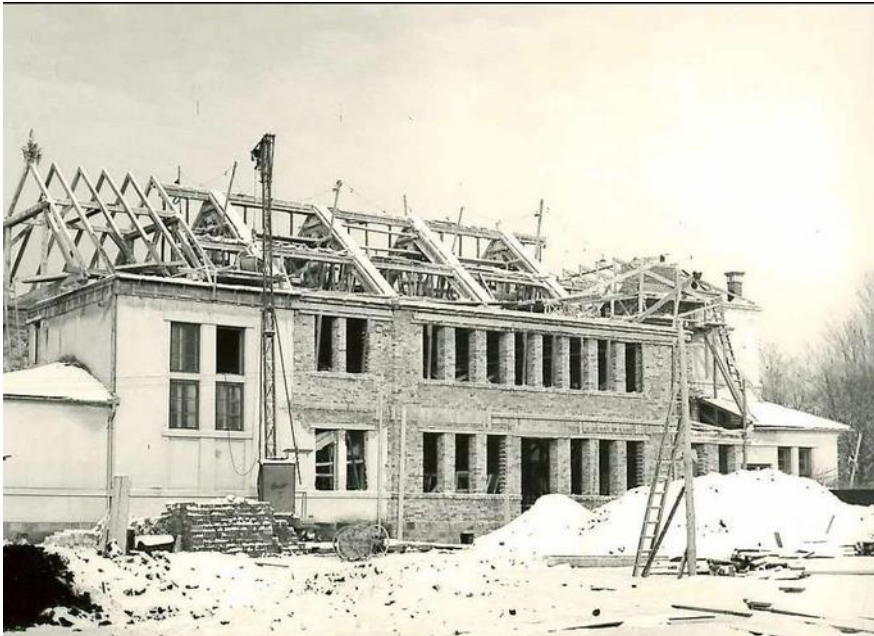


# SOKOLOVNA

Jednota sokolská byla ve Slavičíně založena roku **1912** a věnovala se tělovýchovné činnosti. Až do roku 1927 se veškeré činnosti tohoto spolku odehrávaly v prostorách školy a na školním hřišti. **28. srpna 1927** byla slavnostně otevřena **sokolovna**, která se stala nejen zázemím pro cvičící, ale i významným kulturním stánkem.



*Výstavba Sokolovny - historie*



# SOKOLOVNA – HISTORIE – SOUČASNOST

---

# ORLOVNA

Jednota orelská zahájila svou tělovýchovnou činnost roku **1908** v prázdné nepoužívané stodole. Po první světové válce se činnost přesunula do hostince Na Pinduli (později U Malotů, dnes Talafa). V roce 1930 byl zakoupen pozemek, kde dříve stával mlýn a hospodářské budovy, na kterém měla být postavena orlovna a orelské hřiště. I nová budova orlovny se stala zázemím pro aktivity tělovýchovné i kulturní.



*V pozadí Orlovna - historie*



*V pozadí Orlovna - historie*





# ORLOVNA – HISTORIE – SOUČASNOST

---



# PIVEČKŮV LESOPARK

Lesopark byl založen v roce **1936** jako památka na zesnulou matku Jana Pivečky, sloužil jako odpočinková zóna obyvatelům Slavičína, ale i zaměstnancům obuvnického podniku, jenž Pivečkovi vlastnili.

V 90. letech byl znovu obnoven, dnes tu jsou k vidění dřevěné plastiky, díla mladých sochařů i studentů.



*Pivečkův lesopark*

# OSOBNOSTI SLAVIČÍNA



**Jan Pivečka** - \* 19. října 1919 Slavičín, † 5. ledna 2004 Zlín - český podnikatel, obuvník.

**Jaroslav Šála** - \* 10. května 1914 Slavičín, † 29. ledna 1943 - plk. letectva in memoriam, pilot 310. stíhací perutě RAF.

**Josef Šebestík** - \* 1916 v Hrádku, † 4. 12. 1944 ve Skotsku - pplk. letectva in memoriam, pilot 311. bombardovací perutě RAF.

**Vladimír Frajt**- \* 21. února 1895 Slavičín, † 2. března 1965 - příslušník čs. legií - I. odboje v Srbsku a ve Francii, aktivní účastník II. zahraničního odboje ve Velké Británii.

# OSOBNOSTI SLAVIČÍNA

**Alois Bučánek** - \* 6. září 1897, Slavičín, † 9. května 1945, Terezín - československý legionář, akademický sochař, autor soch TGM.

**Josef Stehlík** - \* 26. března 1915 Pikárec, Rakousko-Uhersko, † 30. května 1991 Slavičín, - plukovník, pilot 312. stíhací perutě RAF, Rytíř francouzské čestné legie, jediný čs. pilot, který je nazýván "Stíhacím esem tří front".

**JUDr. Václav Chytil** - \* 3. listopadu .1907 Lukov, † 15. září 1980 Praha - univerzitní profesor, poslanec Národního shromáždění, nositel Řádu TGM in memoriam.

**doc. PhDr. Rudolf Merta** - \* 30. dubna 1915 ve Slavičíně, † 14. června 1968 - germanista a nordista na FF MU v Brně.

**Prof. Ing. František Pindák** - \* 21. října 1930 ve Slavičíně, † 8. dubna 1991 v Rotterdamu - profesor univerzity v Rotterdamu, odborník na ekonomiku, po roce 1989 se zasloužil o obnovení Čs. Orla.

# OSOBNOSTI SLAVIČÍNA

**Milan Švrčina** - \* 27. srpna 1927 v Brně, † 4. září 1981 - pedagog, hudebník, etnograf, národopisný nadšenec, zakladatel národopisného souboru Slaviček.

**Karel Vystrčil** - \* 23. srpna 1906 Slavičín, † 15. července 1942 v koncentračním táboře v Mauthausenu - pedagog, náčelník místního Sokola, příslušník domácího odboje - Obrany národa.

**Lenka Šmerdová** - \* 20. května 1964 Slavičí, - je česká brigádní generálka armády České republiky. Do této funkce byla jmenována 8. května 2017 prezidentem republiky jako první žena v české armádě. Také první ženou české armádě v hodnosti plukovník.

**prof. MUDr. Marek Svoboda, Ph.D.** - \* 14. prosince 1975, Zlín - je přední český onkolog a člen několika českých i mezinárodních odborných společností. Ředitel Masarykova onkologického ústavu v Brně.

# OSOBNOSTI SLAVIČÍNA

**Lenny Trčková** - \*5. srpna 1978 - moderátorka, dramaturgyně, scénáristka.

**Vendula Haragová** - \*22. července 1981 - beachvolejbalistka - 5x titul ve Francii ve beachvolejbale.

**Jaroslav Jeřábek** - \*27. března 1936 ve Valašské Příkazy - akademický malíř.

**Monika Rychlíková** - \*21. února 1965 Slavičín - režisérka, scénáristka.

**PhDr. Ladislav Slámečka** - \*8. února 1952, publicista, pedagog, autor prací o příslušnících čs. zahraniční armády za 1. a 2. světové války.



# MÍSTNÍ ČÁSTI

NEVŠOVÁ



DIVNICE



HRÁDEK



INTERREG V-A  
SLOVENSKÁ REPUBLIKA  
ČESKÁ REPUBLIKA



EURÓPSKA ÚNIA  
EURÓPSKY FOND  
REGIONÁLNEHO ROZVOJA

SPOLOČNE BEZ HRANÍC

FOND MALÝCH PROJEKTŮ



# NEVŠOVÁ

Nejstarší zprávu o Nevšové najdeme v zakládací listině vizovického kláštera z roku **1261**. Název Nevšová se ve starších pramenech uvádí jako **Nevševá**. Obec měla ve znaku radlici. První písemný doklad o existenci obce pochází z roku 1449, kdy moravští stavové vykoupili od Pankráce ze sv. Mikuláše hrady Světlov a Sehradice. V okolí Nevšové bylo objeveno mnoho **archeologických nálezů z doby bronzové**.



*Nevšovská kaple*

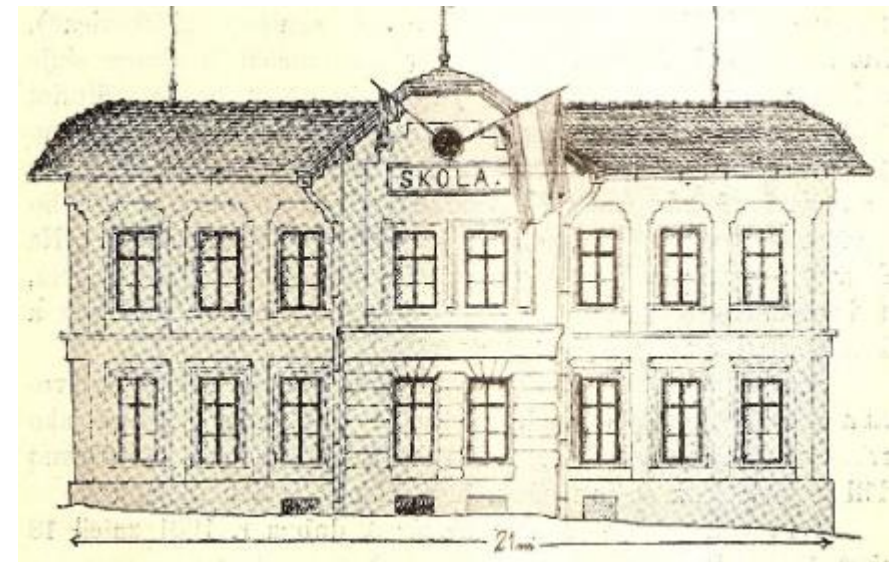


# NEVŠOVÁ

Nejstarší budovou je **škola**, která byla postavena roku **1838**. Byla přízemní, s jednou učebnou a s bytem pro správce školy. Narozdíl od dřívějších školních budov byla úhlednější, prostornější, s šindelovou střechou. Do školy se vcházelo přes oplocenou školní zahrádku.

Nicméně brzy kapacitně nestačilo ani tato budova, a tak bylo rozhodnuto o stavbě nové budovy, která byla dostavěna a zkolaudována roku **1898**.

V následujících letech byla postupně modernizována, opravována a roku 2007 byla zrekonstruována na Dům s chráněnými byty pro sociálně potřebné občany.



Škola v Nevšové v roce 1898

# NEVŠOVÁ

Významnou dominantou byla v Nevšové zcela jistě i místní **kaplička** postavená roku **1888**. Protože ale časem docházelo k sesouvání půdy u základů kaple, bylo už ve **30. letech 20. století** rozhodnuto o **stavbě kaple nové** – větší. Posvěcena byla roku 1954 a stojí v obci dodnes.

Nevšová patřila k obcím, kde na přelomu 19. a 20. století téměř všichni dospělí muži odcházeli do světa jako proslulí "**miškáři**" (zvěroklestiči). Když v polovině 20. století byla tato soukromá zvěroklestičská činnost zrušena a převedena do veterinární služby, prakticky toto prastaré řemeslo zaniklo.



*Stará nevšovská kaple postavená v roce 1888 a zbourána v roce 1949. Na jejím místě se začala stavět v roce 1950 nová, prostornější.*



# NEVŠOVÁ – HISTORIE – SOUČASNOST

---



# DIVNICE

Název obce **Divnice** zněl původně Divice nebo Děvice, odvozeno od jména **Děvík**. Divnice bývaly biskupským lénem a poprvé jsou připomínány roku 1378, téměř 200 let byly v držení rytířů z Vlachovic. V roce 1666 byla vesnice přepadena Tatary a 1704 byla zničena vpádem Rákociových vzbouřenců. Roku 1866 postihl obec velký požár, který zničil velkou část osady a následovala epidemie cholery.



*Vlevo škola v Divnici, současný Obecní úřad*

# DIVNICE

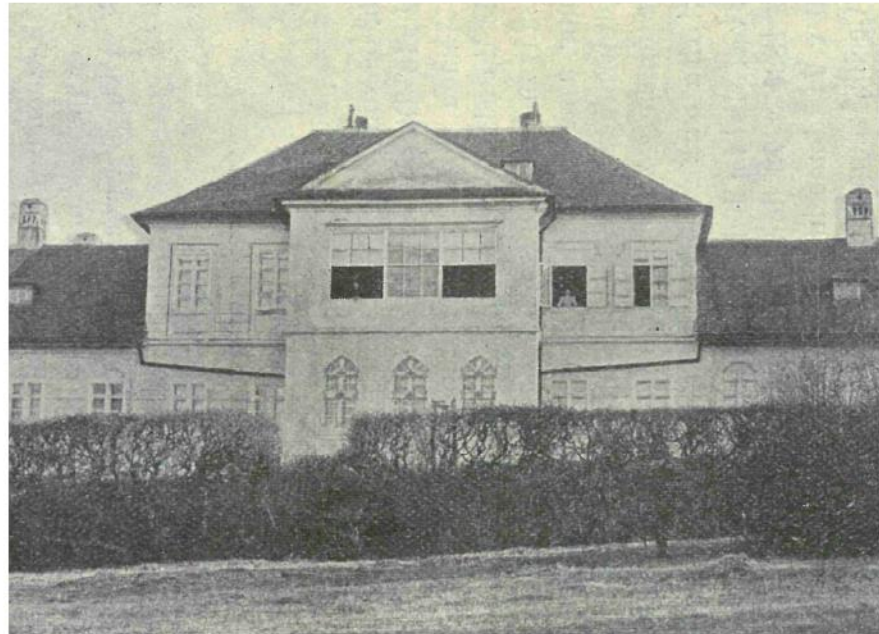
Domky v obci byly stavěny z vepřovic (ty se v obci ještě před sto lety vyráběly u místního potoka Říčka) a pokryty byly šindely. V osadě stál **zámeček**, který roku **1825** nechal vybudovat Filip Stahl. K zámku patřila i zahrada. Obyvatelé Divnic byli vždy poddaní vrchnosti a povinováni jí robotou, odváděním naturálií a peněžní renty. Od dob první světové války ale tehdejší vlastník zámečku Lambert Wichterle zde nepobýval, a tak **zámek chátral**. V dobách těžké bytové krize po první světové válce tu přebývalo několik chudých rodin. V roce 1947 byl zámek zestátněn, ale syn Lamberta Wichterleho František ho ještě v 60. letech užíval. Nový majitel velkostatek Slavičín-Hrádek ale o jeho stav nedbal. Bohužel byl mezi lety 1983-1991 do základů **srovnán se zemí** ("pro havarijní a neopravitelný stav").

# DIVNICE

Roku 1857 byla v Divnicích postavena první škola, z roku **1926** pochází **dnešní budova školy**. Školní děti často a pravidelně využívaly i prostory v místním zámečku, kde pak pro obyvatele Divnic hrály divadelní představení. V budově školy je v současné době umístěna obecní knihovna a společenská místnost.

Roku **1938** byla v Divnicích pro dělníky nově budované muniční továrny zřízena zastávka **Vlárské dráhy**, která obcí prochází od roku 1888. Od roku **1964** jsou **Divnice součástí Slavičína**.





# DIVNICE – HISTORIE – SOUČASNOST

---



# HRÁDEK

První zápis o Hrádku pochází z roku **1416**, kdy byl ještě součástí panství brumovského, majetkem pánů Podmanických z Podmanína. Jak napovídá název, stával zde nevelký hrad nebo tvrz. V polovině 18. století tu Bujakovští z Knúrova postavili zámek, který byl za Lederer-Trattnerů ve 2. pol. 19. století upraven. Původně byl **zámek barokní budovou**, k níž přiléhala boční křídla. V současné době je ve značně **zchátralém stavu**. Posledními majiteli byli Wichterlové.



*Zámek v Hrádku*



# HRÁDEK

První škola byla v Hrádku zřízena **roku 1876**. Jak už název říká, leží **Hrádek na Vlárské dráze - železniční stanice** je zde od roku **1888** (nese název Slavičín). Hrádek na Vlárské dráze, dříve samostatná obec, je od roku **1961 místní částí Slavičina**. V obci byl panský pivovar (zanikl v roce 1874) a dvě pálenice. Obě pracovaly až do 2. světové války.



*Škola v Hrádku*



# HRÁDEK – HISTORIE – SOUČASNOST

---



# NOVÁ DUBNICA



INTERREG V-A  
SLOVENSKÁ REPUBLIKA  
ČESKÁ REPUBLIKA



EURÓPSKA ÚNIA  
EURÓPSKY FOND  
REGIONÁLNEHO ROZVOJA

SPOLOČNE BEZ HRANÍČ

FOND MALÝCH PROJEKTŮ



ŽILINSKÝ  
SAMOSPRÁVNÝ  
KRAJ



## POLOHA

GPS súradnice:

48°56'12" N

18°08'45" E



Nová Dubnica je slovenské mesto ležiace v Ilavskej kotline, ktorá je z juhovýchodu ohraničená Strážovskými vrchmi a zo západu Bielymi Karpatmi, v ktorých sú nádherné Vršatské bradlá.

Nová Dubnica má rozlohu 1 127 ha a nachádza sa v nadmorskej výške 242 m n.m.



FOND MALÝCH PROJEKTŮ

Na základe územnosprávneho členenia je Nová Dubnica súčasťou **Ilavského okresu**, ktorý patrí do **Trenčianskeho kraja**.

Novú Dubnicu tvoria 2 celky:

- a) časť **Nová Dubnica** - moderné sídlo mestského charakteru,
- b) časť **Kolačín** - vidiecka časť, ktorú tvoria bývalé obce Veľký a Malý Kolačín.

Žije tu približne **11 766** obyvateľov.

95,6% je slovenskej, 1,8% českej národnosti.

Až 70 % obyvateľov sa hlási k rímskokatolíckemu náboženstvu.



# HISTÓRIA

História mesta je pomerne krátka.

Mesto teda malo byť pôvodne len sídliskom pre robotníkov pracujúcich v Závodoch ťažkého strojárstva v Dubnici nad Váhom. Bolo umiestnené päť kilometrov od zbrojovky pre prípad bombardovania. Samotný projekt navrhol architekt **Jiří Kroha**. Malo vzniknúť ideálne socialistické mestečko. Projekt sa podarilo zrealizovať len približne z jednej tretiny.



S výstavbou Novej Dubnice sa začalo podľa projekčného návrhu arch. **Jiřího Krohu** v roku **1951**.

O dva roky neskôr bol vybudovaný prvý objekt, Domov mladých. Prvá materská škola bola otvorená v roku 1956. V tom istom roku sa otvorilo kino Mier, ktoré bolo neskôr prebudované na reštauráciu.

**1. júna 1957** sa sídlisko, dovtedy súčasť Dubnice nad Váhom, stalo samostatnou obcou s názvom **NOVÁ DUBNICA**.

**8. júna 1960** jej bol priznaný štatút mesta.



Po vzniku mesta sa budovala obchodná sieť, vznikla telovýchovná jednota a osvetová beseda, v ktorej bola obyvateľom k dispozícii knižnica.

V roku 1970 sa mesto rozrástlo o štvrť Miklovky, v ktorej vyrástlo 750 rodinných domov.

Časť Kolačín sa pripojila k Novej Dubnici v roku 1971.



1. Budova – Domov mladých

Nové časti mesta nenadväzujú svojim riešením na Krohov projekt. Ide už len o typickú panelákovú výstavbu.

V Novej Dubnici je celkom 35 ulíc, 5 sádov a jedno námestie.



# CESTOVNÝ RUCH

Nová Dubnica má dobré podmienky pre cestovný ruch. Je východiskové miesto pre turistiku či cykloturistiku vďaka horám, ktoré sú hneď za mestom.

Výhodná geografická poloha Novej Dubnice umožňuje návštevy pamiatok v okolitých mestách a obciach - hrady a zámky, resp. ich zrúcaniny. (hrad **Vršatec**, Beckov, Lednica a **Ilava**). V okolitých lokalitách možno obdivovať i mnohé historické kostoly a kaštiele (poľovnícky kaštieľ neďaleko **Nemšovej**, kaštieľ v **Dubnici nad Váhom**). V blízkom okolí nemožno obísť ani historický **Trenčín** so starobylým hradom, svetoznáme kúpele **Trenčianske Teplice** bývajú tiež cieľom jednoduchých výletov.



# ŠKOLSTVO

V meste sú v súčasnosti tri základné školy: **Základná škola Janka Kráľa**, Základná škola sv. Jána Bosca a Súkromná základná škola. Taktiež Gymnázium sv. Jána Bosca, 3 predškolské zariadenia, Základná umelecká škola a Centrum voľného času Dubinka.



Naša  
ZŠ Janka Kráľa

# KULTÚRA A ODDYCH

Pre poriadanie kultúrnych podujatí slúži **kino Panorex**, ktoré bolo prvým panoramatickým kinom na Slovensku. V kine sa už niekoľkokrát uskutočnila výstava starých gramofónov a rádií pod názvom Historické ucho, každoročne sa koná výstava paličkovanej čipky. Konajú sa tu aj rôzne folklórne vystúpenia.

Prirodzeným centrom Novej Dubnice je **Mierové námestie**, kde je sústredená obchodná sieť a služby. Svojím prostredím poskytuje príjemný oddych a dáva príležitosť spoločenským sústređeniam. Návštevníci mesta sa môžu ubytovať v hoteli **Alfa** alebo **Dynamic**, kde je k dispozícii reštaurácia a v hoteli Dynamic aj relax centrum s príjemným posedením.



V meste pôsobí niekoľko umeleckých súborov a skupín, reprezentujúcich Novú Dubnicu nielen v Slovenskej republike, ale i v zahraničí, napríklad **Dychový orchester**, ktorý spolu s **mažoretkami** býva prizvaný na slávnosti a otváracie ceremoniály významných kultúrnych a športových udalostí.

Spevácke a tanečné umenie propaguje **Miešaný spevácky zbor** Nová Dubnica a folklórny súbor **Dubinka**.



# VÝZNAMNÉ BUDOVY

K najvýznamnejším patria budovy podľa Krohovej koncepcie na Mierovom námestí, Pribinove sady, Sady kpt. Nálepku, Sady Cyrila a Metoda, Komenského sady, Budova bývalej **Základnej školy Hviezdoslavovej**, v ktorej sa nachádza aj arborétum.



# Kostol sv. Jozefa robotníka a saleziánske stredisko (postavené v roku 2005)



# Kino Panorex



# Krytá plaváreň a športová hala

# OSOBNOSTI MESTA

## Jiří Kroha

Napriek tomu, že nepochádza z Novej Dubnice, do dejín tohto mesta sa nezmazateľne vryl. Práve jeho projekčný návrh, vypracovaný umeleckým ateliérom, dal mestu originálny vzhľad. Tento rodák z Prahy bol všestranným umelcom, ktorá sa venoval nielen architektúre, ale aj sochárstvu, maliarstvu, či divadlu. V roku 1951 architektonicky navrhol mesto Nová Dubnica. Mesto malo byť postavené v duchu socialistického realizmu. Podľa jeho plánu, malo byť mesto vzorom plánovaného riešenia bytovej otázky. Nová Dubnica mala byť zasadená do prírodného reliéfu. Žiaľ, jeho projekt sa podarilo zrealizovať len asi z jednej tretiny.



# OSOBNOSTI MESTA

## Ján Zachara

Ten rodák z Kubrej dodnes žije v Novej Dubnici. Mnohí o ňom hovoria ako o malom veľkom mužovi slovenského boxu. Je to milý, nenápadný, drobný pán, až ťažko uveriť, že bol hviezdou takého športu akým je box. Ale zdanie klame. Ján Zachara je 4- násobný majster Československa a 2- násobný majster Slovenska a hlavne držiteľ olympijského titulu z Helsínk z roku 1952, v kategórii do 57 kg. Napriek vysokému veku je stále v skvelej kondícii, ktorú si vedome udržiava a pre mnohých by mal byť príkladom.





# OSOBNOSTI MESTA

## Štefan Baláž

Tento dirigent založil v roku 1975 dodnes fungujúci dychový orchester. V danom čase pôsobil ako riaditeľ Ľudovej školy umenia. Vychoval si z radov hudobníkov dirigenta Vratislava Hruboša.



# SYMBOLY MESTA



Erb mesta Nová Dubnica pozostáva z červeného štítu a z troch zlatých dubových listov.



Mestská zástava a vlajka sa skladá zo šiestich pruhov - tri žlté a tri červené a tieto sa navzájom striedajú. Začínajúci pruh je žltý.



Pečať mesta Nová Dubnica je spravidla tvorená erbom mesta s kruhopisom „Mesto Nová Dubnica“.



# PODĚKOVÁNÍ

abc



FOND MALÝCH PROJEKTŮ



# LITERATURA

CEKOTA, Vojtěch a Ladislav HOSÁK. *Dějiny Slavičina*. Gottwaldov: Krajské museum, 1956. Studie Krajského musea v Gottwaldově.

ŠVIHÁLEK, Viktor a Drahomír BRZOBOHATÝ. *850 let Mladotic 1131 – 1981*

Vlastivědné kapitoly z Valašskokloboucka, SEMELA, Marek. *Zánik divnického zámku aneb od klenotu k sídlu loupežníků*, s.52-56.

KADLEC, Miroslav. *Almanach na počest 60. výročí letecké bitvy 29. srpna 1944: Bílé Karpaty*. 2004. Slavičín: Město Slavičín, 2004.

KADLEC, Miroslav a Bohumír ZAPLETAL. *Kostel a farnost sv. Vojtěcha v mileniu 997 – 1997*, IM Zlín 1997.

ŠVIHÁLEK, Milan a Zuzana TARABUSOVÁ. *Jan Pivečka: "Nikdy se nevzdávej!"*. Šenov u Ostravy: Tilia, 2004. ISBN 80-86101-94-0.

HRBÁČEK, Pavel. *Historie náboženství v Nevšově*, 2019.

HRBÁČEK, Pavel. *Historie školství*, 2019.

*Základní škola Slavičín*, 2002. Kolektiv autorů.

*50 let od založení Měšťanské školy ve Slavičíně*, 1972. Kolektiv autorů.

NEKUDA, Vladimír, ed. *Zlínsko*. Brno: Muzejní a vlastivědná společnost, 1995. Vlastivěda moravská. ISBN 80-85048-57-4.

*Kronika obce Divnice*, 1936. Kolektiv autorů.

BRZOBOHATÝ, Drahomír. *Držitelé panství na Slavičínsku*. Slavičín: Klub přátel historie Slavičína, 1998. Kapitoly z historie Slavičína. ISBN 80-902346-1-5.

SLÁMEČKA, Ladislav. *Památník letců Zlínska na bojištích druhé světové války*. Nadace Tomáše Bati Zlín, 2009.

*Slavičín v minulosti a současnosti: 750. výročí první písemné zprávy: 1256-2006*. Slavičín: Město Slavičín, 2006. Kolektiv autorů. ISBN 80-239-8264-8.



# LITERATURA

## Internetové zdroje:

[www.hrady.cz](http://www.hrady.cz)

[www.souispamatek.com](http://www.souispamatek.com)

[www.mestoslavicin.cz](http://www.mestoslavicin.cz)

## Zdroje fotografií:

Městské muzeum

Sbírka žáků ZŠ Slavičín – Vlára

Citové publikace



# Pověst o založení Slavičina

Slavičín byl osídlen už ve staroslovanské době. Dokazují to vykopávky v okolí, na hradištích, která se jmenují Gradca a Staré Město. I návrší, na němž stojí slavičínský kostel a hřbitov, bylo kdysi hradištěm. Koncem desátého století se tu zastavil svatý Vojtěch, když jel se svou družinou z Prahy do Uher. Stará obchodní cesta tehdy vedla poříčím Moravy, Olšavy a Vláry. A právě na kopečku blízko Vláry přenocovali. Rozdělal si oheň, aby se ohřáli a také aby se chránili před divokou zvěří.

Na protějším kopci stálo staroslovanské hradiště, ve kterém žil zámožný vladyka se svými lidmi. Vladykova manželka byla už mnoho let slepá. Té noci nemohla spát. Chodila po světnici a když přistoupila k oknu, najednou jako by zahlédla venku v tmavé noci nějakou zář. Nechtěla tomu ani uvěřit, jenom pomaličku otevírala oči. Čím déle se dívala, tím jasněji viděla. Teď už poznala, že v dálce vidí oheň. „Vidím! Já vidím!“ volala radostně.

Její služebné uslyšely křik a hned přiběhly. Paní jim přikázala, aby se oblekly a šly s ní na protější kopec. Chtěla vědět, kdo rozdělal oheň, který jí uzdravil oči.

# Pověst o založení Slavičina

A tam u ohně poznala svatého Vojtěcha a jeho družinu. Už o nich slyšela, že tudy putují. Vypravovala jim svůj příběh, jak znovu nabyla zrak. Od světce se potom dala pokřtít a stejně tak všechny její služebné i ostatní lidé z hradiště.

Chtěla se svatému Vojtěchu odvděčit penězi a drahocennými dary. Ale světec od ní nechtěl vzít ani krejcar. Řekl jí: „Když máte tolik peněz, postavte na tomto místě kostel. To bude jistě krásný a slavný čin.“

Paní mu to slíbila a svůj slib také dodržela. Dala postavit kostel a nechala jej zasvětit svatému Vojtěchovi.

Osada, která potom vznikla pod kostelem, dostala název po tomto bohulibém činu uzdravené paní – Slávy čin nebo také Slavičín.

*Eliášová, Eva. Pověsti z Vizovických hor. Zlín 1991.*